



RAPPORT

Verksamhetsberättelse 2025

Wisbygymnasiet

Gäller 2025

Ärendenr Rapportering 2025

Version [1.0]

Region Gotland

Besöksadress Visborgsallén 19

Postadress SE-621 81 Visby

Telefon +46 (0)498 26 90 00

E-post regiongotland@gotland.se

Org nr 212000-0803

Webbplats www.gotland.se



Verksamhetsberättelse 2025

Innehåll

1 Händelser av väsentlig betydelse.....	3
1.1 Sammanfattning.....	3
1.2 Organisation och ledning	3
1.2.1 Sammanhållen gymnasieorganisation	3
1.2.2 Förstärkt elevhälsoarbete	3
1.2.3 Namnbyte – Idrottsgymnasiet blir Elitidrott Wisbygymnasiet.....	4
1.3 Gymnasieval, dimensionering och utbildningsutbud.....	4
1.3.1 Efterfrågan och förstahandsval.....	4
1.3.2 Utveckling av programutbudet	4
1.3.3 Elevprognoser och antagning	4
1.3.4 Planering av utbildningsutbud	4
1.3.5 Introduktionsprogrammen (IMY och IMV)	5
1.3.6 Upphandling av naturbruksutbildning.....	5
1.3.7 Samverkan Wisbygymnasiet – Vuxenutbildningen.....	5
1.4 Likvärdighet, jämställdhet och trygghet.....	6
1.4.1 Utredning: Ökad jämställdhet och trygghet.....	6
1.5 Lagstiftning och styrdokument	6
1.5.1 Implementering av Gy25 och ämnesbetyg	6
1.5.2 Förolämpning mot tjänsteman	6
1.5.3 Ny lagstiftning om skolsäkerhet.....	7
1.6 Säkerhet och beredskap	7
1.6.1 Kontinuitetsplan och krisberedskap.....	7
1.6.2 IT-säkerhet och informationsskydd.....	7
1.6.3 Kommunikation vid allvarlig händelse	8
1.6.4 Kompetensutveckling och övningar.....	8
1.7 Skolutveckling och kvalitet	8
1.7.1 Försteläraryupdrag och ny organisation	8
1.7.2 Digitalisering och AI	8
1.7.3 Systematiskt kvalitetsarbete.....	9
1.8 Internationella projekt och utbyten	10
1.8.1 Finland	10
1.8.2 Frankrike	10
1.8.3 Italien	11
1.8.4 Malta.....	11
1.8.5 Norge.....	11
1.8.6 Polen.....	11
1.8.7 Spanien	11

1.8.8 Tanzania	11
1.8.9 Tyskland.....	12
1.8.10 Övriga utbyten	12
1.9 Elevhälsa	12
1.9.1 Samverkan gymnasieskola – socialtjänst	12
1.9.2 Insatser för ökad skolnärvaro.....	12
2 Förväntad utveckling.....	13
2.1 Sammanfattning.....	13
2.2 Organisation	13
2.2.1 Förstärkning för ökad genomströmning.....	13
2.3 Mediekompetens och källkritik	14
2.4 Elevhälsa	14
2.4.1 Inrättande av Resurscentrum.....	14
2.4.2 Hållbar hälsa 2.0	15
2.4.3 Samarbete med Länsteatern	15
2.5 Skolutveckling	15
2.5.1 Professionsprogrammet för lärare och rektorer	15
2.5.2 Almedagen i samarbete med Almedalsveckan.....	16
2.5.3 Lärares undervisningstid	16
2.5.4 Samverkan skola – arbetsliv (SSA).....	16
2.5.5 Wisbygymnasiets hållbarhetsplan	17
2.5.6 Visionsarbete	17
2.6 Lokalförsörjning	17
3 Måluppfyllelse	18
4 Väsentliga personalförhållanden.....	23
4.1 Antal årsarbetare enligt produktion	24
4.2 Övertidsanalys	25
4.3 Sjukfrånvaro	25
5 Ekonomisk uppföljning	27
5.1 Årets resultat	28
5.2 Intäkts- och kostnadsutveckling.....	29
5.3 Investeringar	31

1 Händelser av väsentlig betydelse

1.1 Sammanfattning

Under året har gymnasieskolans verksamhet präglats av omfattande organisatoriska förändringar, strategiska satsningar och utvecklingsinsatser som syftar till att stärka kvalitet, likvärdighet och trygghet. Bland de mest betydelsefulla händelserna märks beslutet om en sammanhållen organisation för gymnasieskolan och den anpassade gymnasieskolan, förstärkt elevhälsoarbete samt införandet av ämnesbetyg enligt reformen Gy25.

Wisbygymnasiet har fortsatt att utveckla sitt utbildningsutbud i takt med arbetsmarknadens behov, bland annat genom en ny energiinriktning inom el- och energiprogrammet och utökade yrkespaket på introduktionsprogrammen. Arbetet med jämställdhet och trygghet har intensifierats genom en omfattande utredning, och flera insatser har genomförts för att öka skolnärvaron och stärka samverkan med socialtjänsten.

Digitalisering och AI har varit prioriterade områden, med kompetensutveckling, införande av ny lärplattform och förberedelser inför digitala nationella prov. Säkerhetsarbetet har förstärkts genom kontinuitetsplan, IT-säkerhet, kriskommunikation och övningar, i linje med ny lagstiftning om skolsäkerhet. Därtill har Wisbygymnasiet bedrivit ett aktivt internationellt arbete inom ramen för Erasmus+ och andra partnerskap, vilket bidrar till ökad interkulturell kompetens och pedagogisk utveckling.

Sammantaget har året inneburit viktiga steg mot en mer robust, inkluderande och framtidsorienterad gymnasieskola.

1.2 Organisation och ledning

1.2.1 Sammanhållen gymnasieorganisation

Barn- och utbildningsnämnden samt Gymnasie- och vuxenutbildningsnämnden har under året beslutat att skapa en gemensam organisation för gymnasieskolan och den anpassade gymnasieskolan. Syftet med sammanslagningen är att stärka samverkan mellan skolformerna, skapa en mer inkluderande skolmiljö samt optimera användningen av pedagogiska och organisatoriska resurser.

De båda skolformerna är redan idag geografiskt samlokaliserade, men befintliga organisatoriska strukturer begränsar möjligheterna till samarbete. Genom en sammanhållen organisation ges eleverna bättre förutsättningar att ta del av ett bredare utbildningsutbud, personalen får ökade möjligheter till kollegialt lärande och kompetensutveckling, och skolmiljön blir mer inkluderande med större förståelse och acceptans för individers olikheter.

Sammanslagningen inleds under hösten 2025 och beräknas vara fullt genomförd inför läsåret 2026/27.

1.2.2 Förstärkt elevhälsoarbete

Inför läsåret 2025/26 har gymnasieskolan genomfört organisatoriska förändringar i syfte att stärka det förebyggande och främjande elevhälsoarbetet. Varje rektorsområde har tilldelats en speciallärare med uppdraget att fokusera på tidiga insatser, stödja arbetet med anpassningar samt utveckling av undervisningen utifrån elevers olika behov. Genom denna

struktur stärks möjligheterna till ett mer systematiskt och likvärdigt elevhälsoarbete i hela verksamheten.

1.2.3 Namnbyte – Idrottsgymnasiet blir Elitidrott Wisbygymnasiet

Under året har Idrottsgymnasiet bytt namn till Elitidrott Wisbygymnasiet. Syftet med namnändringen är att tydliggöra att verksamheten är en del av Wisbygymnasiet och inte en fristående skolenhet. Det nya namnet knyter an till skolans varumärke samtidigt som det betonar inriktningen mot elitidrott. Genom detta förtydligande stärks kopplingen mellan skolans idrottsutbildning och övriga gymnasieprogram.

1.3 Gymnasieeval, dimensionering och utbildningsutbud

1.3.1 Efterfrågan och förstahandsval

Efterfrågan på utbildning vid Wisbygymnasiet är fortsatt hög. Till höstterminen 2025 var det 636 elever som sökte skolan i första hand, vilket innebär en ökning med 32 elever jämfört med föregående år. Samtidigt minskade andelen behöriga sökande från 86,5 till 83,3 procent. Totalt antogs 534 elever, varav 86 procent av de antagna eleverna fick sitt förstahandsval.

1.3.2 Utveckling av programutbudet

Som ett svar på en ökad efterfrågan och Region Gotlands ambitioner inom den gröna omställningen startade höstterminen 2025 en ny energinriktning inom el- och energiprogrammet. Inriktningen syftar till att möta det växande behovet av kvalificerad arbetskraft inom energisektorn på ön och utgör ett strategiskt tillskott till Wisbygymnasiets utbildningsutbud.

1.3.3 Elevprognoser och antagning

Antalet gotländska elever som påbörjar gymnasiet prognostiseras vara fortsatt högt under de kommande åren, med i genomsnitt drygt 640 nya elever per år. Elevvolymen i årskurs ett når sin topp 2026. Totalt planeringsunderlag för samtliga årskurser visar en ökning fram till 2028. Därefter väntas en gradvis nedgång i elevkullarna, vilket kommer att påverka gymnasieskolans långsiktiga förutsättningar. Under perioden uppskattas cirka 84 procent av årseleverna vara inskrivna i den kommunala gymnasieskolan. Resterande 16 procent fördelar sig mellan fristående huvudmän och andra kommunala gymnasieskolor.

1.3.4 Planering av utbildningsutbud

Wisbygymnasiet har inlett en planering för att anpassa utbildningsutbud och antalet utbildningsplatser för att möta det minskade elevunderlaget efter 2028. Planeringen utgår från såväl elevernas efterfrågan som arbetsmarknadens långsiktiga behov, i enlighet med Skolverkets riktlinjer. Planeringen sker i samverkan mellan gymnasieskolan, vuxenutbildningen och folkhögskolan samt med branscherna via programråden och Kompetensplattformen som leds av Avdelningen för hållbar tillväxt. Att redan nu planera för elevminskningen är avgörande för att säkerställa en hållbar struktur med ett relevant och kvalitetssäkrat utbildningsutbud framöver.

En översyn av utbudet sker årligen, med huvudprincipen att behålla det utbud som nämnden beslutat om för innevarande läsår. Detta för att undvika organisatoriska och ekonomiska obalanser. Samtidigt behöver justeringar göras för att möta förändrade behov. Skolverkets planeringsunderlag pekar på att andelen yrkesprogram bör öka från 43 till 50 procent, medan högskoleförberedande program bör minska från 57 till 50 procent. För att möta arbetsmarknadens behov övervägs bland annat en framtida etablering av industritekniskt program. Utöver dimensionering av program arbetar Wisbygymnasiet med att utveckla introduktionsprogrammen, särskilt yrkesintroduktion, för att skapa fler vägar till arbetsmarknaden.

Genom dessa insatser skapas förutsättningar för ett utbildningsutbud som både svarar mot elevernas efterfrågan och Gotlands kompetensförsörjningsbehov.

1.3.5 Introduktionsprogrammen (IMY och IMV)

Yrkesintroduktion (IMY) är ett introduktionsprogram för elever som saknar behörighet till ett yrkesprogram. Inom IMY erbjuds eleverna att läsa ett yrkespaket. Detta är en utbildning där olika ämnen kombineras för att ge eleven grundläggande kunskaper inom ett yrke. Paketet är framtaga i samarbete mellan Skolverket och branschen, vilket gör dem relevanta för arbetsmarknaden. Yrkespaketet kan vara ett första steg mot arbete, praktik eller vidare studier. På Wisbygymnasiet erbjuds sedan tidigare yrkespaketet Elektroniktekniker bas samt Vårdbiträde. Från och med höstterminen 2025 erbjuds även yrkespaketet Betongarbetare med åtta utbildningsplatser. Sammanlagt går 25 elever på yrkesintroduktion.

Programinriktat val (IMV) syftar till att obehöriga elever på kort tid ska erhålla behörighet för att under innevarande läsår antas till ett nationellt program. För att detta ska vara möjligt krävs att det finns lediga platser på ett nationellt program. I dagsläget är detta en utmaning för Wisbygymnasiet då majoriteten av utbildningsplatserna är fullbelagda.

1.3.6 Upphandling av naturbruksutbildning

Utbildnings- och arbetslivsförvaltningen upphandlar vart fjärde år naturbruksutbildningen vid Wisbygymnasiet. Nuvarande avtal löper ut 30 juni 2027. Syftet med upphandlingen är att säkerställa att gotländska elever får tillgång till en likvärdig och kvalitativ naturbruksutbildning som är anpassad till det lokala gotländska jordbruket med dess förutsättningar och naturvärden. Utbildningen ska även vara anpassad till Region Gotlands behov och förutsättningar, och bidra till långsiktig kompetensförsörjning inom den gröna näringen.

I upphandlingen ingår naturbruksprogrammet, yrkespaketet Djurskötare inom lantbruk på yrkesintroduktion (IMY) samt programmet för skog, mark och djur inom anpassad gymnasieskola.

1.3.7 Samverkan Wisbygymnasiet – Vuxenutbildningen

För att möta samhällets förändrade kompetensbehov och ge individer goda möjligheter till livslångt lärande är samverkan mellan gymnasieskolan och vuxenutbildningen avgörande. Genom att samordna resurser, utveckla gemensamma utbildningsvägar och underlätta övergångar mellan skolformerna skapas mer flexibla och individanpassade utbildningslösningar. Syftet är att öka andelen elever med gymnasieexamen, säkerställa

tillgång till relevant vidareutbildning samt därigenom stärka individens förutsättningar på arbetsmarknaden.

1.4 Likvärdighet, jämställdhet och trygghet

1.4.1 Utredning: Ökad jämställdhet och trygghet

Under året har en utredning genomförts med rubriken ”Ökad jämställdhet och trygghet på Wisbygymnasiets yrkesprogram och på Wisbygymnasiet i stort”. Uppdraget har syftat till att belysa och föreslå åtgärder för att minska traditionella gymnasieval samt stärka tryggheten i skolmiljön. Flertalet av Wisbygymnasiets yrkesprogram uppvisar en tydlig könsdominans, vilket riskerar att befästa könsstereotypa utbildnings- och yrkesvägar. Prognoserna visar att denna obalans sannolikt kommer att bestå om inte riktade och långsiktiga insatser vidtas.

Utredningen har omfattat en genomlysning av tillgänglig forskning, samt en lokal kartläggning baserad på enkäter och intervjuer med elever, mentorer, studie- och yrkesvägledare samt rektorer på Gotland. Resultatet bekräftar tidigare forskning som visar att gymnasievalet i hög grad påverkas av strukturella faktorer såsom kön, socioekonomisk bakgrund, etnicitet och geografi, snarare än att vara ett fritt och rationellt val.

Analysen visar på vikten av tidiga och samordnade insatser för att skapa en mer jämställd och trygg utbildningsmiljö. För att långsiktigt påverka elevernas val och upplevelse av trygghet behöver arbetet påbörjas redan i grundskolan. Det handlar om att utmana traditionella könsnormer, bredda elevernas kunskap om yrken och synliggöra möjligheter oberoende av könstillhörighet. Utredningen betonar betydelsen av ett integrerat och uthålligt arbete där skola, studie- och yrkesvägledning samt arbetsliv samverkar för att främja jämställdhet, inkludering och trygghet.

1.5 Lagstiftning och styrdokument

1.5.1 Implementering av Gy25 och ämnesbetyg

Höstterminen 2025 infördes ämnesbetyg i gymnasieskolan som en del av reformen Gy25. Det innebär att elever inte längre får betyg i varje enskild kurs, utan i stället ett samlat betyg i varje ämne efter avslutad undervisning. Syftet är att främja en mer sammanhållen och långsiktig kunskapsutveckling. Med ämnesbetyg får eleverna fler möjligheter att visa sina kunskaper innan betyget sätts, vilket förväntas bidra till ökad måluppfyllelse och motivation. Ämnesplanerna har samtidigt omarbetats för att bli mer strukturerade i nivåer, där progressionen mellan nivåerna tydliggörs. Innehållet har också uppdaterats för att skapa en mer ändamålsenlig och relevant gymnasieutbildning i linje med arbetslivets och vidareutbildningens krav.

1.5.2 Förolämpning mot tjänsteman

Den 2 juli 2025 infördes en ny lag, Förolämpning mot tjänsteman. Lagen regleras i 17 kap. 3 § brottsbalken och innebär att det är straffbart att förolämpa en tjänsteman i samband med myndighetsutövning. Lagstiftningen kan även tillämpas när någon tvingar fram, hindrar eller hämnas åtgärder i sammanhang som rör myndighetsutövning. Till förolämpningar räknas exempelvis beskyllningar, nedsättande uttalanden och förödmjukande beteenden i syfte att kränka tjänstemannens självkänsla eller värdighet.

I skolan sker myndighetsutövning bland annat vid betygssättning, orosanmälningar till socialtjänsten samt i samband med åtgärder för ökad trygghet och studiero. Om en vårdnadshavare uttrycker sig kränkande mot en lärare eller skolledare kan det vara straffbart. Det gäller både inom och utanför arbetstid.

Utbildnings- och arbetslivsförvaltningen arbetar med att ta fram en gemensam policy i frågor som rör förolämpning mot tjänsteman.

1.5.3 Ny lagstiftning om skolsäkerhet

Det nya kapitlet i skollagen om skolsäkerhet stärker skolans ansvar att aktivt arbeta förebyggande mot brottslighet, ordningsstörningar och kränkningar. Lagen tydliggör personalens befogenheter, till exempel att avvisa obehöriga och i vissa fall undersöka väskor, för att skapa en säkrare miljö för elever och medarbetare. Som en konsekvens av den nya lagstiftningen görs bland annat en översyn av skalskydd, zonindelning, skyltning vid skolgård samt tekniska skyddsåtgärder såsom kamerabevakning, lockdown-funktioner och allmänt larm (allanrop).

1.6 Säkerhet och beredskap

Arbetet med säkerhet och beredskap inom gymnasieskolan har under året utvecklats i takt med förändrade samhällsutmaningar och nya lagkrav. Utgångspunkten är att Wisbygymnasiet ska vara en trygg och robust utbildningsmiljö som klarar att upprätthålla sin verksamhet även vid allvarliga störningar.

1.6.1 Kontinuitetsplan och krisberedskap

Under vårterminen tog gymnasieskolans krisgrupp, programansvariga och skolledning fram en kontinuitetsplan med syftet är att säkerställa att undervisning, trygghet och tillsyn kan upprätthållas även vid allvarliga samhällsstörningar. Planen omfattar tre delar:

Förebyggande och förberedande arbete, som beskriver hur risker minimeras och beredskapen stärks.

Hantering av samhällsstörning, en vägledning kring organisation, prioriteringar och beslut under en pågående kris.

Tänkbara scenarier, vilka redovisar möjliga händelser och skolans planerade agerande vid exempelvis långvariga IT-avbrott, störningar i samhällsservice eller fysiska hot.

1.6.2 IT-säkerhet och informationsskydd

Region Gotland påverkas regelbundet av hacker- och ransomware-attacker, vilket understryker behovet av digital motståndskraft. Wisbygymnasiets målsättning är att kunna upprätthålla grundläggande funktioner under minst tre månader utan centrala IT-system för kommunikation, elev- och personaladministration. Detta kräver såväl tekniska som organisatoriska förberedelser och en tydlig fördelning av ansvar inom skolans ledningsstruktur.

1.6.3 Kommunikation vid allvarlig händelse

För att förbättra kriskommunikationen planeras inköp av kommunikationsappen Cosafe. Appen ska användas av all personal som ett snabbt och säkert system för information och samordning vid allvarliga händelser.

1.6.4 Kompetensutveckling och övningar

Ett viktigt led i det förebyggande arbetet är att stärka personalens kunskap och handlingsberedskap. Under våren genomförs två utbildningsinsatser:

Föreställningen ROV, en samproduktion mellan Teater Fryshuset och Kulturhuset Stadsteatern, skildrar en ung mans väg från mobbning och isolering till radikaliserings och våld. Genom att belysa teman som utanförskap, våld och extremism syftar föreställningen till att skapa underlag för reflektion och dialog kring trygghet, förebyggande arbete och skolans ansvar i mötet med unga i utsatthet. Efter föreställningen följer samtal med regionala experter inom området våldsbejakande extremism.

En PDV-övning (pågående dödligt våld) planeras under vårterminen som en praktisk övning för att höja beredskapen och samordningen mellan skolläda, personal och externa aktörer.

Sammantaget präglas gymnasieskolans arbete av ett långsiktigt och systematiskt säkerhetsperspektiv där fysiska, digitala och organisatoriska skyddsåtgärder samverkar. Målet är att skapa en trygg skolmiljö och en motståndskraftig verksamhet som står väl rustad att möta framtida utmaningar.

1.7 Skolutveckling och kvalitet

1.7.1 Försteläraryppdrag och ny organisation

Under vårterminen har 15 förstelärare rekryterats till Wisbygymnasiet för treåriga uppdrag som sträcker sig till 2028. Syftet med förstelärarskapen är att genom kollegial samverkan stärka skolans utvecklingsarbete och bidra till en ökad måluppfyllelse med utgångspunkt i aktuell forskning.

Rekryteringen har skett till tre specifika utvecklingsuppdrag, där fem förstelärare har tillsatts inom vart och ett av följande områden:

- Implementering av ett språkutvecklande arbetssätt.
- Utveckling av skolans systematiska kvalitetsarbete.
- Fördjupning av demokrati- och värdegrundsarbetet utifrån läroplanens fyra perspektiv: det etiska, det miljömässiga, det internationella och det historiska.

Uppdragen kommer att genomföras inom respektive förstelärares rektorsområde och utgör en viktig del i arbetet med att stärka det pedagogiska utvecklingsarbetet på Wisbygymnasiet.

1.7.2 Digitalisering och AI

Under året har Wisbygymnasiet bedrivit ett arbete med att utveckla digitaliseringen av undervisningen utifrån både pedagogiska och etiska perspektiv. Arbetet har omfattat kompetensutveckling för personal, förberedelser inför digitala nationella prov,

implementering av en ny lärplattform samt ett fördjupat fokus på hur digitala verktyg påverkar undervisning, lärande och arbetsmiljö.

Kompetensutvecklingen har särskilt inriktats mot artificiell intelligens (AI) och källkritik. Förstelärare med särskild ämneskompetens har rekryterats för att leda utvecklingen och stödja kollegor i att använda AI på ett pedagogiskt och rättssäkert sätt. Syftet är att rusta eleverna med den digitala kompetens som krävs för framtida studier och yrkesliv, samtidigt som skolans policy för akademisk integritet tydliggör gränser och etiska riktlinjer för AI-användning.

Förberedelserna inför införandet av digitala nationella prov har omfattat såväl tekniska som pedagogiska anpassningar. Arbetet har inneburit testning av utrustning, kompetensutveckling för lärare samt övningstillfällen för elever i digital provmiljö. Genomförandet har tydliggjort behovet av en stabil, säker och ändamålsenlig IT-infrastruktur som kan möta de krav som digitala prov ställer. För att säkerställa långsiktig funktionalitet och likvärdighet krävs fortsatta investeringar i hårdvara, mjukvara och digitala lärresurser – både inom Wisbygymnasiets egen organisation och genom Region Gotlands övergripande ansvar för systemstöd och drift.

En annan central del har varit implementeringen av den nya lärplattformen IT's Learning, som efter upphandling valdes som skolans huvudsakliga digitala verktyg för planering, kommunikation och bedömning. Plattformen skapar en samlad struktur för undervisningen och underlättar uppföljning av elevers lärande.

Samtidigt har skolan analyserat datorernas och de digitala verktygens negativa påverkan på undervisning och arbetsmiljö. En viktig del av skolans arbete har varit att identifiera och motverka risker såsom distraktion, kognitiv belastning och ojämlig tillgång till fungerande digitala verktyg.

Arbetet med digitalisering och AI vid Wisbygymnasiet bedrivs således med en medveten balans mellan innovation och ansvar. Genom tydliga riktlinjer, kontinuerlig kompetensutveckling och en medveten hållning till teknikens påverkan på elevernas lärande och välbefinnande, skapar skolan en digital miljö som stärker undervisningens kvalitet och bidrar till en hållbar utveckling av skolans verksamhet.

1.7.3 Systematiskt kvalitetsarbete

1.7.3.1 Gymnasieskolans kvalitetsarbete

Skolans systematiska kvalitetsarbete är ett gemensamt verktyg för förståelse och utveckling, som handlar om att etablera en struktur som både tydliggör ansvar och skapar utrymme för dialog inom och mellan olika nivåer i organisationen. Som en del arbetet inhämtas både kvantitativa och kvalitativa underlag.

De underlag som följs upp och analyseras kan kategoriseras i fyra huvudområden:

1. Undervisning och lärmiljö.
2. Trygghet, studiero och elevhälsa.
3. Resultat, bedömning och likvärdighet.
4. Ledning, styrning och resursfördelning.

Tre gånger per år samlas skolledningen till gruppvisa kvalitetsdialoger, där vi fördjupar oss i något av fokusområdena. Dessa dialoger fyller flera funktioner: de ger insyn i varandras verksamheter, möjliggör kollegialt lärande, bidrar till att skapa ett gemensamt språk kring kvalitet samt identifierar aktiviteter för identifierade utvecklingsbehov.

1.7.3.2 Skolinspektionens kvalitetsgranskning

Under våren 2025 genomförde Skolinspektionen en kvalitetsgranskning av gymnasieskolan. Granskningen fokuserade på huvudmannens analys av studieresultat och trygghet samt det kompensatoriska uppdraget, med utgångspunkt i nationella mål och kvalitetskriterier.

Skolinspektionens granskning visar att gymnasieskolan i flera delar uppfyller kvalitetskriterierna för analys av studieresultat, trygghet och kompensatoriska insatser. Man konstaterar att huvudmannen systematiskt följer upp resultat på skol-, program- och könsnivå och genomför riktade åtgärder där man har identifierat utvecklingsområden.

Sammantaget bedömer Skolinspektionen att det finns en stabil organisation för att långsiktigt stärka förutsättningarna för en likvärdig och trygg gymnasieutbildning med hög måluppfyllelse.

1.8 Internationella projekt och utbyten

För att främja professionell utveckling, stärka det kollegiala lärandet och stimulera elevernas engagemang i lärandet, pågår på Wisbygymnasiet ett flertal internationella samarbeten. Genom utbyten med andra gymnasieskolor i Europa och övriga världen skapas möjligheter till fördjupat erfarenhetsutbyte, pedagogisk utveckling och kulturell förståelse.

Under 2025 genomfördes ett flertal internationella aktiviteter inom ramen för Erasmus+ och Internationellt Centrum för Lokal Demokrati (ICLD). Elever har genom dessa insatser fått möta nya lärmiljöer och stärka sin interkulturella kompetens, vilket i förlängningen också ökar deras motivation och framtidstro. För skolans personal har utbytena inneburit inspiration, metodutveckling och jämförelser som stärker den egna undervisningspraktiken. Wisbygymnasiets internationella arbete utgör därmed en viktig del av skolans långsiktiga kvalitetsarbete och vision om en skola i samklang med en globaliserad värld.

1.8.1 Finland

Sjöfartsutbildningen har genomfört ett erfarenhetsutbyte med sjöfartsskolan i Mariehamn, Åland. Utbytet, som skedde inom ramen för Erasmus+ genom jobbskuggning, syftade till att utveckla kunskap om alternativa utbildningsupplägg och främja internationellt erfarenhetsutbyte inom branschen. Finansiering: Erasmus+

1.8.2 Frankrike

Våren 2025 genomfördes jobbskuggningar inom hotell, bageri och kök i Paris. Yrkeslärare från Paris genomförde jobbskuggning på Wisbygymnasiet. Pedagogiska frågor och hållbarhet var i fokus under utbytena. Inför våren -2026 planeras APL för en elev på ett hotell i Paris. Finansiering: Erasmus+

Lärare från barn- och fritidsprogrammet samt vård- och omsorgsprogrammet genomförde under våren 2025 en jobbskuggningsresa till Reignier. Skolan som besöktes är en gymnasieskola med enbart yrkesprogram. Med på resan var även rektor för programmen samt en verksamhetsspecialist. Dessa genomförde ett förberedande besök där erfarenheter

utbyttes med rektor på skolan kring bland annat dimensionering och möjligheter till APL. Finansiering: Erasmus+

1.8.3 Italien

Elever i årskurs tre på försäljnings- och serviceprogrammet deltog i APL-utbyten i Italien. Syftet var att omsätta teoretiska kunskaper inom service till praktiskt arbete och därigenom fördjupa sin yrkeskompetens. Ett kompletterande mål var att utveckla engelska språkkunskaper samt stärka den personliga och professionella utvecklingen inför kommande yrkesliv. Finansiering: Erasmus+.

Elitidrott Wisbygymnasiet genomförde utbyten med två skolor i Bergamo för att ta del av tränings- och tävlingsverksamhet ur ett internationellt perspektiv. Finansiering: Erasmus+.

1.8.4 Malta

Under höstterminen 2025 genomförde elever i årskurs tre på försäljnings- och serviceprogrammet APL på Malta. Utbytet gav möjlighet att praktiskt tillämpa teoretiska kunskaper inom service och samtidigt utveckla engelska språkkunskaper. Syftet var även att främja personlig utveckling och stärka yrkesidentiteten. Finansiering: Erasmus+.

1.8.5 Norge

En elev från Fordonsprogrammet, inriktning personbil genomförde APL och gymnasiearbete i Ålesund. I samband med att eleven var på APL genomförde en lärare från fordonsprogrammet jobbskuggning i Ålesund. Syftet med jobbskuggningen var kompetenshöjning, erfarenhetsutbyte och att skapa nätverk. Finansiering: Erasmus+

Under året genomförde lärare på el- och energiprogrammet en rekognoseringsresa till Ålösund. Syftet med resan vara att knyta kontakter inför kommande APL-utbyte. Finansiering: Erasmus+.

1.8.6 Polen

VVS- och fastighetsprogrammet har ett utbyte med en skola i Zakopane i Polen där eleverna arbetar med ett gemensamt projekt kring solceller. Även försäljnings- och serviceprogrammet har ett pågående utbyte med en skola i Polen. Finansiering: Erasmus+

1.8.7 Spanien

Sjöfartsutbildningen har under året påbörjat ett utbyte med en sjöfartsskola i Tarragona. Finansiering: Erasmus+

1.8.8 Tanzania

Tillsammans med två gymnasieskolor i Kibaha driver Wisbygymnasiet demokratiprojektet Youth Participation in Democracy. Syftet är att skapa lokala strukturer som främjar möten mellan unga och politiker. Som ett led i detta arbete besökte elever och lärare under vårterminen Tanzania och i början av höstterminen kom elever och lärare från Kibaha till Gotland. Ett nytt besök i Tanzania är planerat till februari 2026. Finansiering: Internationellt Centrum för Lokal Demokrati, ICLD.

Två lärare på vård- och omsorgsprogrammet jobbskuggade lärare på sjuksköterskeskolan i Kibaha under vårterminen. Med på resan var även två elever som genomförde sitt arbetsplatsförlagda lärande på ett barnhem i regionen. Kommande läsår har medel från Erasmus+ tilldelats programmet för ytterligare en resa med elever och lärare.

1.8.9 Tyskland

I maj genomfördes ett skolutbyte mellan humanistiska programmet och Conrad von Soest-gymnasiet i Tyskland. Under det sex dagar långa besöket på Gotland deltog elever och lärare i studiebesök, en workshop om Agenda 2030 med fokus på grundvatten, samt erfarenhetsutbyten kring studieteknik och studiemedvetenhet. Ett returbesök till Soest planeras till våren 2026. Samarbetet syftar till att stärka interkulturell förståelse, bygga gemenskap mellan ungdomar och integrera internationella perspektiv i den ordinarie undervisningen. Utbytet stärker programidentiteten och kan på sikt bidra till att öka attraktionskraften för utbildningen. Finansiering: Erasmus+

1.8.10 Övriga utbyten

Utöver de utbyten som redan nämnts har Wisbygymnasiets elever möjlighet att själva ansöka om Erasmus+-utbyten. Under året har elever ansökt om att besöka skolor i bland annat Luxemburg och Ungern. Dessa utbyten genomförs under vårterminen 2026.

1.9 Elevhälsa

1.9.1 Samverkan gymnasieskola – socialtjänst

Under året har en ny samverkansöverenskommelse mellan gymnasieskolan och socialtjänsten upprättats. Syftet är att stärka samarbetet kring barn och unga i behov av stöd, samt att skapa tydliga och hållbara strukturer för gemensamt ansvarstagande. Överenskommelsen omfattar både den öppna verksamheten och myndighetsavdelningen inom socialtjänsten. Genom gemensamma rutiner, regelbundna avstämningar och en tydligare ansvarsfördelning har bättre förutsättningar skapats för tidiga insatser och en sammanhållen stödprocess för eleverna. Målsättningen är att samarbetet ska bidra till ökad trygghet, bättre skolnärvaro och förbättrade livsvillkor för de ungdomar som berörs.

1.9.2 Insatser för ökad skolnärvaro

Under höstterminen 2025 implementeras Wisbygymnasiets handlingsplan för ökad skolnärvaro, som beskriver skolans främjande, förebyggande och åtgärdande arbete. Ett led i arbetet har varit att identifiera utvecklingsområden som kommer att ligga till grund för kommande insatser.

En insats under året har varit samarbetet med Region Gotlands ungdomsavdelning. Genom socialpedagogiska insatser kompletteras skolans resurser med individanpassat stöd som stärker rutiner, motivation och fritid. Samarbetet främjar skolans kompensatoriska uppdrag och ger elevhälsan ett socialpedagogiskt stöd som bidrar till förbättrad motivation, studieresultat och välbefinnande.

Ytterligare en insats är tidig samverkan med vårdnadshavarna. Vid välkomstmötet för elever och vårdnadshavare i årskurs ett fokuseras särskilt betydelsen av skolnärvaro. Skolan

har identifierat ett samband mellan hög frånvaro och låga studieresultat vilket stöds i befintlig forskning om närvarons betydelse för måluppfyllelse.

För att stärka arbetet med att öka skolnärvaron har fem förstelärare med inriktning mot värdegrund rekryterats.

2 Förväntad utveckling

2.1 Sammanfattning

Gymnasieskolans kommande utveckling präglas av strategiska satsningar för att öka genomströmning, stärka elevers hälsa och främja en hållbar lärmiljö. Wisbygymnasiet har beviljats extra medel för insatser som Resurscentrum, projektet Hållbar hälsa och lärstödare, vilka tillsammans syftar till att öka måluppfyllelse och minska avhopp.

Digital kompetens och källkritik prioriteras genom samarbete med Uppsala universitet, samtidigt som professionsprogrammet för lärare och rektorer implementeras för att stärka undervisningens kvalitet. Skolan planerar även initiativ som Almedagen, fördjupad samverkan med arbetslivet och fortsatt arbete med hållbarhetsplanen. Utvecklingen omfattar dessutom visionsarbete i samband med sammanslagningen av gymnasieskolan och anpassad gymnasieskola, samt åtgärder för att möta kapacitetsutmaningar och förbättra lokalförsörjningen.

Sammantaget skapas förutsättningar för en inkluderande, trygg och framtidsorienterad gymnasieskola med fokus på kvalitet, delaktighet och långsiktig hållbarhet.

2.2 Organisation

2.2.1 Förstärkning för ökad genomströmning

Ett av Gymnasie- och vuxenutbildningsnämndens mål är att öka andelen elever som tar gymnasieexamen. Allt fler är i behov av extra anpassningar eller särskilt stöd. Trots insatser har antalet elever som inte klarar att studera heltid ökat. Detta har medfört en ökning av reduceringar i studieplaner, vilket resulterat i utebliven gymnasieexamen.

För att stärka resultat, närvaro och genomströmning har Gymnasie- och vuxenutbildningsnämnden beviljat Wisbygymnasiet extra medel. Satsningen syftar till att minska studieavbrott, främja måluppfyllelse och skapa en långsiktigt hållbar studiemiljö.

De beviljade medlen möjliggör tre samverkande insatser:

1. Resurscentrum – förstärkt pedagogiskt och socialt stöd

Resurscentrum erbjuder elever stöd både studiemässigt och socialt. Genom en lugn lärandemiljö, individuell vägledning och lärarstöd utanför ordinarie undervisningstid ges elever bättre förutsättningar att nå målen i sina studier. Med de extra medlen kan verksamheten bemannas med två heltidsanställda lärare, vilket skapar kontinuitet, tillgänglighet och trygghet för eleverna.

2. Hållbar hälsa – förlängning av hälsofrämjande arbete

Psykisk ohälsa är en av de vanligaste orsakerna till avhopp från gymnasieskolan. Projektet Hållbar hälsa, som bedrivs i samverkan med RF-SISU Gotland, bygger på konceptet

Physical Literacy och syftar till att stärka ungas rörelseförmåga, självkänsla och motivation. Erfarenheterna från projektet har visat tydliga effekter på elevernas mående. Genom beviljade medel kan det hälsofrämjande arbetet permanentas och integreras i skolans ordinarie verksamhet.

3. Lärstödjare – stöd för närvaro, studiero och planering

För att motverka problematisk skolfrånvaro och stärka elevernas studieförmåga anställs två socialpedagoger i rollen som lärstödjare. Deras uppdrag omfattar närvarostöd, uppföljning av frånvaro, klassrumsstöd samt stöd i studieplanering. Genom samverkan mellan elev, hem och skola förväntas insatsen bidra till ökad närvaro, förbättrade studieresultat och minskad risk för avhopp.

De tre satsningarna kompletterar varandra och utgör tillsammans en långsiktig strategi för att främja elevers måluppfyllelse, hälsa och delaktighet. Genom ett förebyggande arbete med riktade insatser skapas en mer sammanhållen struktur som stärker skolans förmåga att ge alla elever förutsättningar att fullfölja sin utbildning.

2.3 Mediekompetens och källkritik

Wisbygymnasiet har inlett ett samarbete med Uppsala universitet i syfte att stärka elevers och lärares mediekompetens samt förmåga till källkritik. Initiativet tar sin utgångspunkt i aktuella samhällsutmaningar där digitala informationsflöden, otillåten påverkan och så kallad dark design ställer ökade krav på kritiskt tänkande och medvetenhet om bakomliggande intressen i digitala miljöer.

Som en del av satsningen planerar parterna att gemensamt ansöka om forskningsmedel för en treårig studie. Studien ska fokusera på lärares erfarenheter, reflektioner och agerande i frågor som rör källkritik och medveten medieanvändning. Arbetet kombineras med ett utbildningspaket riktat till pedagoger, elever och vårdnadshavare, med syftet att stärka skolans samlade förmåga att hantera och förstå digital information.

En pågående behovsinventering visar tydligt vikten av ett fördjupat arbete inom området, särskilt mot bakgrund av Skolverket uppmärksammade brister i likvärdigheten i undervisningen om källkritik. Målsättningen är att etablera långsiktiga strukturer och metoder som främjar digitalt kritiskt tänkande i hela organisationen och stärker skolans roll som demokratifrämjande kraft i en komplex mediemiljö.

2.4 Elevhälsa

2.4.1 Inrättande av Resurscentrum

Under höstterminen inrättades Resurscentrum vid Wisbygymnasiet som en strategisk del av skolans arbete med att möta elevers varierande behov och stärka förutsättningarna för lärande. Syftet är att erbjuda en tillgänglig och flexibel lärmiljö som kombinerar pedagogiskt, socialt och emotionellt stöd utanför den ordinarie schemalagda undervisningen.

Verksamheten riktar sig till samtliga elever och ska främja studiero, motivation och psykiskt välbefinnande. Deltagandet är frivilligt och sker utan betygssättning, vilket skapar en lågtröskelmiljö som möjliggör både lärande och återhämtning.

Etableringen av Resurscentrum bedöms bidra till förbättrade studieresultat, ökad genomströmning och minskad frånvaro. Verksamhetens effekter kommer att följas upp inom ramen för skolans systematiska kvalitetsarbete genom både kvantitativa och kvalitativa analyser. Baserat på behovsanalys och erfarenheter från andra skolor bedöms cirka tio procent av eleverna komma att nyttja verksamheten varje vecka, vilket understryker satsningens strategiska betydelse för en inkluderande och hälsofrämjande skolmiljö.

2.4.2 Hållbar hälsa 2.0

Sedan 2023 driver Wisbygymnasiet tillsammans med RF-SISU Gotland projektet Hållbar hälsa. Projektet syftar till att öka fysisk aktivitet och förbättra psykisk hälsa bland eleverna. Med utgångspunkt i WHO:s rekommendationer har projektet implementerat ett brett utbud av lågtröskelaktiviteter, förbättrat skolmiljön och integrerat rörelse i undervisningen.

Projektet har uppnått flera delmål bland annat har elevernas självskattade välbefinnande förbättrats. För elever med neuropsykiatriska funktionsnedsättningar har daglig rörelse visat särskilt positiv effekt. Rörelse som pedagogiskt verktyg har implementerats och nya rörelseytor både inom- och utomhus har skapats. Projektet har också etablerat hållbara samverkansformer med det lokala föreningslivet och gett upphov till nya initiativ som drivs vidare av skolans idrottsförening.

Projektet Hållbar hälsa avslutas i mars 2026.

2.4.3 Samarbete med Länsteatern

Wisbygymnasiet planerar ytterligare ett samarbete med Länsteatern. Denna gång handlar det om föreställningen Kampen för framtiden och hoppet om en ljus tid, som samtliga gymnasieelever kommer få ta del av under våren 2026.

Föreställningen är den tredje och avslutande delen i en trilogi om unga människor i kris, inspirerad av litterära klassiker. Kampen för framtiden utgår från Rachel Carsons bok Tyst vår om människans påverkan på naturen genom kemikalier, utsläpp och industrialisering. Handlingen utspelar sig under det kalla kriget och skildrar konflikter mellan olika intressen. Syftet är att väcka tankar, inspirera och skapa engagemang kring både samtid och framtid.

2.5 Skolutveckling

2.5.1 Professionsprogrammet för lärare och rektorer

Den 1 september 2025 infördes det nationella professionsprogrammet för lärare och rektorer. Programmet utgör en statlig satsning för att långsiktigt stärka kvaliteten i undervisning och ledarskap samt öka yrkesrollernas attraktivitet. Det syftar också till att bidra till en mer likvärdig utbildning för barn och elever genom att tydliggöra hur professionell kompetens kan utvecklas under hela yrkeslivet.

Professionsprogrammet består av två delar:

- en nationell struktur för kompetensutveckling, som ska stödja lärares och rektors kontinuerliga lärande, och
- ett nationellt meriteringssystem, som erkänner och synliggör dokumenterad kompetensutveckling.

Programmet omfattar akademiska utbildningar, praktisknära forskning och olika former av kollegialt lärande. Det är utformat för att stärka både den enskilda yrkesutövarens utveckling och skolans samlade kvalitetsarbete. För meritering inom programmet krävs lärarlegitimation, minst sex års yrkeserfarenhet samt en anställning omfattande minst 50 procent.

Inom Wisbygymnasiet har ledningsgruppen följt det nationella utvecklingsarbetet och påbörjat planering för hur professionsprogrammet ska kunna integreras i skolans befintliga strukturer för kompetensförsörjning, kollegialt lärande och systematiskt kvalitetsarbete. Arbetet syftar till att skapa långsiktiga och hållbara förutsättningar för professionell utveckling för både lärare och skollärare.

2.5.2 Almedagen i samarbete med Almedalsveckan

Under vårterminen 2026 genomförs för första gången en särskild Almedag på Wisbygymnasiet i samarbete med Almedalsveckan. Syftet är att stärka ungas delaktighet i det demokratiska samtalet genom att skapa en levande och inkluderande mötesplats för dialog, inflytande och samhällsengagemang.

Almedagen ger elever möjlighet att möta lokala politiker, tjänstepersoner, civilsamhällsaktörer och andra samhällspåverkande personer i närområdet. Dagen kommer att innehålla paneldiskussioner, rundabordssamtal, föreläsningar, workshops och rollspel. Förberedelserna sker integrerat i den ordinarie undervisningen under hela läsåret, vilket innebär att eleverna inte enbart deltar i evenemanget utan också utvecklar kunskaper i källkritik, argumentation, samhällsanalys och förståelse för demokratiska processer.

Satsningen utgör en del av skolans långsiktiga arbete med att förverkliga läroplanens mål om att främja ett aktivt medborgarskap och förankra de demokratiska värden som det svenska samhället vilar på.

2.5.3 Lärares undervisningstid

I mars 2025 presenterades utredningen Tid för undervisningsuppdraget – åtgärder för god undervisning och läraryrkets attraktivitet (SOU 2025:26) om minskad administration och reglering av lärares tid. I utredningen presenteras förslag som syftar till att frigöra mer tid för undervisning. Utredningen lyfter behovet av att minska administrativa uppgifter samt tydligare reglera tid för planering, undervisning och uppföljning. Syftet är att skapa bättre förutsättningar för lärare att fokusera på sitt pedagogiska uppdrag, vilket i förlängningen stärker elevernas lärande och utveckling. Förslagen bedöms även kunna bidra till en mer hållbar arbetssituation och ökad attraktivitet i läraryrket.

2.5.4 Samverkan skola – arbetsliv (SSA)

2025 - 2027 drivs ett SSA-projekt i Region Gotland. SSA står för Samverkan skola och arbetsliv och syftar till att stärka kopplingen mellan skola och arbetsliv, öka elevers självkännedom, motivation och valkompetens samt underlätta arbetsgivares kompetensförsörjning. Projektet har två huvuddelar:

1. Utveckla en systematisk struktur för SSA internt på skolorna inom Region Gotland.
2. Planera och genomföra SSA Rikskonferens i april 2026.

Projektet är förankrat i den regionala utvecklingsstrategin Vårt Gotland 2040 och involverar flera intressenter såsom skolor, elever, arbetsgivare samt politiska nämnder. Arbetet leds av representanter från utbildnings- och arbetslivsförvaltningen samt från regional utveckling.

På Wisbygymnasiet yrkesprogram fungerar samarbetet mellan skola och arbetsliv väl med etablerade kontaktvägar. Inom de högskoleförberedande programmen är samarbetet ett utvecklingsområde. Fokus för SSA:s insatser behöver därför riktas mot dessa program. En projektgrupp ska utses med uppgiften att ta fram förslag på aktiviteter som kan gynna samverkan mellan högskoleförberedande program och arbetslivet.

2.5.5 Wisbygymnasiets hållbarhetsplan

Mellan 2022 och 2025 bedrevs på Wisbygymnasiet ett försteläraryppdrag med fokus på Agenda 2030 och de globala målen. Inom ramen för uppdraget upprättades en hållbarhetsplan i syfte att ge tydlig riktning för skolans arbete med hållbar utveckling.

Planen definierar både verksamhetsövergripande målområden och prioriterade insatser samt programspecifika aktiviteter som ska bidra till att uppnå de gemensamma hållbarhetsmålen. Implementeringen av planen inleddes hösten 2025 och arbetet leds av en särskilt utsedd hållbarhetsgrupp bestående av lärare och skolledare. Gruppen ansvarar för att samordna insatser, följa upp måluppfyllelse och stödja arbetet med att integrera hållbarhetsfrågor i undervisning och skolans dagliga verksamhet.

2.5.6 Visionsarbete

Under året har Wisbygymnasiet påbörjat arbetet med att formulera en ny vision som ska ange en långsiktig riktning för skolans utveckling. Arbetet har initierats med anledning av sammanslagningen av gymnasieskolan och den anpassade gymnasieskolan.

För att säkerställa delaktighet kommer hela personalgruppen att arbeta koncentrerat med visionsarbetet under vårterminen 2026. Även elevernas perspektiv kommer att tas tillvara.

Målet är att den nya visionen ska vara färdig och implementerad inför läsåret 2026/27. Genom en inkluderande process skapas en vision som inte bara uttrycker skolans ambitioner, utan också förankras i hela organisationen och blir ett levande verktyg för framtida utveckling.

2.6 Lokalförsörjning

Ökande elevkullar och förändrade programval ställer allt högre krav på skolans lokalförsörjning. Ökande elevkullar, förändrade programval och växande introduktionsprogram skapar behov av fler klassrum, grupprum och specialsalar samt flexibla lösningar för stöd- och smågruppsundervisning.

Samverkan med vuxenutbildningen och anpassad gymnasieskola förstärker lokaltrycket ytterligare. Ny inriktning inom el- och energiprogrammet kräver ombyggnation av lokaler på Herkulesvägen samt tillfälliga lösningar i Flexhuset.

Enligt elevenkäten upplevs matsalen som skolans minst trygga lokal. Dagens utformning påverkar såväl trygghet som måltidsdeltagande negativt. En upprustning och kapacitetsökning bedöms nödvändig.

Parallellt med ovanstående finns ett omfattande behov av periodiskt underhåll inom Solrosenområdets fastigheter, särskilt Hansahuset och E-huset. Därtill kommer ett ökat krav på säkerhetsåtgärder såsom moderniserade passersystem, kameraövervakning och talande larm.

Arbetet med ny lokal på Lundbygatan för inriktning Anläggningsfordon fortsätter i enlighet med fastställd planering. Det beviljade bygglovets omfattar maskinhall, elev- och personalutrymmen samt parkering. Projektet följer detaljplan. Bygg- och anläggningsprogrammet bidrar genom att elever och lärare utför delar av det grundläggande byggarbetet. Frågor rörande ventilation, vatten och avlopp, brandskydd och fiber hanteras i tekniskt samråd. Projektet drivs agilt med krav på nära samverkan mellan verksamhet och fastighetsfunktioner i syfte att skapa långsiktiga och ändamålsenliga undervisningsmiljöer för programmet.

3 Måluppfyllelse

Andelen elever inom den kommunala gymnasieskolan som i elevenkäten svarar ”mycket bra” eller ”bra” på frågan ”Hur mår du rent allmänt”, ska öka årligen och med minst 4 procentenheter till 2027

Bedömning



Senaste kommentar (2025-12-31):

Strategiskt arbete för att stärka elevernas välmående

Varje år kartläggs måndet bland Wisbygymnasiets elever. Detta görs bland annat i skolans elevenkät. I 2025 års enkät svarade 68 procent ”Bra” eller ”Mycket bra” på frågan ”Hur mår du rent allmänt?”, vilket är en ökning med två procent från 2024 och nio procent sedan 2023.

Gymnasieskolans arbete med att främja elevernas välmående utgår från fyra övergripande fokusområden: relationer, trygghet och studiero, hälsa samt skolnärvaro. Arbetet bedrivs integrerat i skolans systematiska kvalitetsarbete och syftar till att skapa hållbara förutsättningar för trivsel, lärande och personlig utveckling. Analysen visar att elevhälsans uppdrag, lärarens relationskompetens och skolans samverkansstrukturer är centrala för att främja både närvaro och psykiskt välbefinnande.

Relationer som grund för trygghet och motivation

Under de senaste två läsåren har kollegialt lärande genomförts med fokus på relationell kompetens. Insatsen har inneburit att lärare, genom en särskild modell för relationskartläggning, synliggjort sina relationer till elever för att identifiera de som riskerar att stå utan trygga vuxenkontakter i skolan. Modellen har visat sig vara ett effektivt verktyg för tidig upptäckt och planeras nu att användas som underlag vid klasskonferenser under läsåret 2025/26. Det relationsskapande arbetet har därefter integrerats i skolans ordinarie struktur, bland annat genom försteläraryppdrag med inriktning mot demokrati- och värdegrundsarbete. Syftet är att stärka skolan som ett socialt sammanhang och fördjupa elevernas känsla av delaktighet.

Inom mentorskapet har samtliga elever fått utökad mentorstid varannan vecka. Denna tid används för att arbeta med ett särskilt arbetsmaterial som tidigare förstelärare tagit fram, med fokus på självkännedom, målformulering och social utveckling. Analysen visar att eleverna uppskattar kontinuiteten och att relationen mellan mentor och elev fördjupas över tid.

Ett viktigt steg i arbetet med att öka elevernas delaktighet är etableringen av Wisbygymnasiets elevkår, som sommaren 2025 godkändes som medlem i Sveriges Elevkårer. Kåren har representation från både högskoleförberedande och yrkesprogram och verkar för att stärka gemenskapen mellan skolans olika utbildningar. Arbetet bidrar till ökad elevröst och en mer inkluderande skolmiljö.

Trygghet och studiero genom professionellt bemötande

En allt större andel elever är i behov av extra anpassningar eller har problematisk skolfrånvaro. Dessa elevgrupper kräver omfattande stödinsatser och ett gemensamt professionellt förhållningssätt i lärarkollegiet. För att möta detta behov har skolan identifierat behovet av en gemensam modell för samtalsmetodik. Syftet är att skapa samsyn kring hur lärare bemöter elever i svårigheter och därigenom stärka relationen som ett verktyg för ökad skolnärvaro.

Nyttillträdda förstelärare har fått i uppdrag att förbereda en kommande kompetensutbildning i motiverande samtal (MI). Förväntad effekt är ökad enhetlighet i skolans bemötande, förbättrade förutsättningar för dialog och därmed stärkt trygghet och studiero.

Hälsa som del av skolans främjande arbete

Det hälsofrämjande arbetet bedrivs i nära samverkan mellan elevhälsan och skolans utvecklingsprojekt Hållbar Hälsa. Projektet, som pågått sedan 2023, har haft som mål att etablera strukturer för långsiktigt hälsoarbete. I samarbete med skolhälsovården används metoden Gemensamt ordnad Fysisk aktivitet på Recept (GoFaR), där elever med behov av stöd för ökat fysiskt och psykiskt välmående fått individuellt anpassade aktivitetsrecept. Hållbar Hälsa har möjliggjort att dessa rekommendationer kunnat omsättas i praktisk aktivitet. Projektet avslutas under 2026 men har lagt en stabil grund för skolans fortsatta arbete med att utveckla hållbara hälsofrämjande metoder.

Som en del av det förebyggande elevhälsoarbetet har skolpsykologer och kuratorer under året genomfört föreläsningar och informationstillfällen kring stresshantering, psykisk hälsa och sömn. Utvärderingar visar att dessa insatser är uppskattade av eleverna, då de erbjuder ett forum för reflektion och samtal om frågor som påverkar vardagen. Insatsen har därför integrerats i skolans årshjul för återkommande genomförande.

Närvaro som nyckel till lärande och hälsa

Under läsåret 2024/25 har Wisbygymnasiet antagit en handlingsplan för ökad skolnärvaro. Planen syftar till att skapa tydliga rutiner och systematiserad uppföljning av frånvaro med målet att höja elevernas närvaro, vilket i förlängningen påverkar både måluppfyllelse och välmående. I anslutning till planen har fem förstelärare med inriktning mot värdegrund rekryterats för att driva arbetet med närvaro och relationsskapande undervisning. Deras uppdrag omfattar både analys av frånvaromönster och utveckling av metoder för tidiga insatser.

Samlad analys och utvecklingsområden

Wisbygymnasiet har under perioden 2023–2025 genomfört flera strategiskt viktiga insatser för att stärka elevernas välmående. Skolans styrkor ligger i ett systematiskt relationsarbete, ett fördjupat elevhälsofokus och ett växande engagemang i elevinflytande och elevkår. Samtidigt framträder behovet av fortsatt utveckling inom tre områden: Fördjupad samtalskompetens, fortsatt utveckling av hälsofrämjande strukturer samt vidareutveckling av arbetet med skolkärvaro.

Sammanfattningsvis visar årets arbete att en helhetssyn på relationer, hälsa och kärvaro är avgörande för elevernas välmående och skolframgång. Skolan fortsätter därför att utveckla modeller som förenar pedagogiskt, socialt och hälsofrämjande arbete i en gemensam struktur för hållbar utveckling och ökad elevtrivsel.

Indikator	Kön	År 2025	År 2024	År 2023	Bedömning
Elever som anger att de mår "mycket bra" eller "bra" på frågan "Hur mår du rent allmänt?" i Wisbygymnasiets enkät, andel (%)	♂	67.7%	66.3%	59.3%	○
Elever som anger att de mår "mycket bra" eller "bra" på frågan "Hur mår du rent allmänt?" i Wisbygymnasiets enkät, andel (%)	♀	56.2%	55.2%	47.0%	○
Elever som anger att de mår "mycket bra" eller "bra" på frågan "Hur mår du rent allmänt?" i Wisbygymnasiets enkät, andel (%)	♂	81.2%	78.3%	74.0%	○

Andelen elever inom den kommunala gymnasieskolan med examen inom 4 år ska öka årligen och med minst 5 procentenheter till 2027

Bedömning



Senaste kommentar (2025-12-31):

Strategiskt arbete för ökad genomströmning

Gymnasieskolans arbete med att öka genomströmningen utgår från en samlad strategi där ledarskap, samverkan, undervisning samt betyg och bedömning utgör centrala utvecklingsområden. Insatserna har genomförts i nära anslutning till skolans systematiska kvalitetsarbete genom bland annat kvalitetsdialoger och med ett tydligt fokus på att stärka de strukturer som påverkar elevernas måluppfyllelse över tid.

Ledarskap som bärande faktor för skolframgång

Analysen av skolans resultat visar att relationen mellan lärare och elev är en avgörande framgångsfaktor för elevernas progression och genomströmning. Det kollegiala

utbildningsprogrammen i mentorskap och klassrumspraktik har bidragit till ökad samsyn kring lärarens relationsskapande uppdrag. Erfarenheterna från programmen visar att trygghet och tillit i lärandemiljön är centrala för att särskilt elever i behov av stöd ska nå gymnasieexamen.

Mot denna bakgrund har skolan i de nya försteläraryuppgifterna valt att prioritera värdegrundarbete med särskild betoning på ledarskap och relation. Den strategiska inriktningen innebär att det pedagogiska ledarskapet utvecklas mot en modell där undervisning och relationsskapande ses som ömsesidigt beroende komponenter. Syftet är att långsiktigt höja kvaliteten i lärmiljöerna och därmed skapa stabila förutsättningar för ökad genomströmning.

Samverkan som struktur för helhetsansvar

Ett utvecklat samarbete med externa aktörer har under året fortsatt att vara en prioriterad framgångsfaktor. Genom partnerskap med bland annat Alla behövs, Polismyndigheten, Socialtjänsten och Arbetsförmedlingen har skolan vidareutvecklat gemensamma rutiner och kontaktvägar som stärker elevers delaktighet, trygghet och framtida etablering. Dessa samverkansformer har visat sig särskilt viktiga för att identifiera elever i riskzon och möjliggöra tidiga insatser.

För att möta förändrade kompetensbehov och skapa hållbara övergångar mellan skolformer har samarbetet mellan gymnasieskolan och vuxenutbildningen fördjupats. Denna samordning av resurser och utbildningsvägar stärker individens möjlighet att fullfölja sin utbildning och samtidigt som den säkerställer regionens framtida kompetensförsörjning.

En betydelsefull utveckling under året är den nya samverkansöverenskommelsen mellan gymnasieskolan och socialtjänsten. Överenskommelsen omfattar både den öppna verksamheten och myndighetsavdelningen och syftar till att tydliggöra ansvarsfördelning, skapa hållbara rutiner för informationsutbyte samt möjliggöra gemensamma insatser kring barn och unga i behov av stöd. Förväntad effekt är förbättrad skolnärvaro, ökad trygghet och en mer sammanhållen stödprocess.

Den interna samverkan med elevernas vårdnadshavare har samtidigt förstärkts som en central del av skolans arbete för ökad delaktighet och närvaro. Vid de gemensamma välkomstmöten som infördes 2024/25 för elever och vårdnadshavare i årskurs 1 har skolledning och elevhälsoteam tydliggjort skillnaden mellan skolplikt och frivillig skolform, samt klaggjort ansvarsroller mellan skola, elev och hem. Mötet har visat sig framgångsrikt genom att öka förståelsen för gymnasiestudiernas krav, lyfta vikten av regelbunden närvaro och stärka samarbetet mellan hem och skola. Utvärderingar visar att satsningen lett till ökad medvetenhet hos vårdnadshavare och en förbättrad dialog om ansvar och stöd. Som ett resultat har mötet nu integrerats i skolans årshjul som en återkommande aktivitet i arbetet med att främja skolnärvaro och gemensam målbefyllelse.

Undervisning som drivkraft för ansvar och engagemang

Under året har arbetet med att utveckla undervisningen mot ökad elevdelaktighet och studieförmåga fortsatt. Fokus har legat på att implementera studiestrategier, särskilt i årskurs 1 och 2, där eleverna tränas i att anteckna, planera och strukturera sina studier samt använda digitala verktyg på ett medvetet sätt. Syftet är att öka elevens ansvarstagande och förmåga att självständigt driva sitt lärande.

En framväxande utmaning är elevernas koncentrationssvårigheter kopplade till digitala störningsmoment i klassrummet. Detta har lett till en pedagogisk analys som visar behov av mer varierade och aktiva lärformer. Skolan har därför påbörjat en förskjutning mot undervisningsmodeller där dialog, gemensamt lärande och handskrivet antecknande används för att öka kognitiv närvaro och engagemang.

Parallellt har ämnesgrupperna intensifierat sitt systematiska kvalitetsarbete. Genom reviderade årshjul och tydligare målstyrning av det kollegiala lärandet integreras förbättringsarbetet i den pedagogiska vardagen. Detta bedöms ha positiv effekt på undervisningens långsiktiga kvalitet och likvärdighet.

Till stöd för det pedagogiska arbetet i klassrummen har Wisbygymnasiet inrättat ett Resurscentrum som en strategisk del av skolans arbete med att möta elevers varierande behov och stärka deras förutsättningar för lärande. Syftet är att erbjuda en tillgänglig och flexibel lärmiljö som samlar pedagogiskt, socialt och emotionellt stöd utanför den ordinarie undervisningen.

Betyg och bedömning som verktyg för likvärdighet och progression

Införandet av ämnesbetyg inom ramen för reformen Gy25 har varit en central del av skolans utvecklingsarbete under året. Förberedelserna har omfattat både kompetenshöjande insatser och kollegiala diskussioner om centralt innehåll, progression och betygssättning. Lärargruppen har, med stöd av Skolverkets utbildningsmaterial, arbetat fram gemensamma principer för hur ett allsidigt och rättssäkert bedömningsunderlag ska garanteras.

Arbetet visar att övergången till ämnesbetyg bidrar till en tydligare struktur för kunskapsutveckling över tid, samtidigt som det ställer ökade krav på kontinuerlig analys av bedömningspraktiken. Fokus framåt blir att ytterligare förankra de nya bedömningsprinciperna i ämneslagens årshjul och att utveckla former för återkoppling som stärker elevernas förståelse för sin egen progression.

Samlad analys och framåtblick

Det samlade arbetet inom ledarskap, samverkan, undervisning samt betyg och bedömning visar att Wisbygymnasiet tagit flera strategiska steg mot målet att öka genomströmningen. Skolans styrkor ligger i etablerade samverkansstrukturer, ökad medvetenhet om relationernas betydelse för lärande samt en fördjupad förståelse för hur undervisningskvalitet och bedömningskultur samverkar.

Samtidigt återstår utvecklingsbehov inom områdena digital lärmiljö, individualiserade stödinsatser och fortsatt implementering av Gy25. Arbetet med att följa upp effekterna av de vidtagna åtgärderna kommer därför att fortsätta inom ramen för skolans kvalitetsdialoger och rektorsområdenas analysarbete. Syftet är att säkerställa att varje genomförd insats leder till förbättringar i elevernas måluppfyllelse och skolans långsiktiga resultat.

Indikator	Kön	År 2025	År 2024	År 2023	Bedömning
Gymnasieelever med examen inom 4 år, kommunala skolor, andel (%)	♂	73.9%	67.4%	68.2%	○

Gymnasieelever med examen inom 4 år, kommunala skolor, andel (%)	♀	74.8%	70.4%	73.7%	○
Gymnasieelever med examen inom 4 år, kommunala skolor, andel (%)	♂	73.2%	64.9%	63.1%	○

4 Väsentliga personalförhållanden

Gymnasieskolan kännetecknas av låg personalomsättning, vilket bidrar till kontinuitet, erfarenhetsuppbyggnad och stabilitet i verksamheten. Andelen behöriga lärare vid Wisbygymnasiet är fortsatt hög och uppgår under perioden till 94 procent, med en tydligt ökande trend. Rekryteringsutmaningarna är som störst inom yrkeslärarkategorin, där tillgången på behöriga sökande är begränsad. I vissa fall har verksamheten därför behövt anställa obehörig personal på tidsbegränsade anställningar. Parallellt pågår ett aktivt kompetensförsörjningsarbete, där ett flertal yrkeslärare kombinerar sin anställning med studier inom VAL för att uppnå lärarlegitimation.

Personalen utgör den helt dominerande resursen inom gymnasieskolan, vilket innebär att förändringar i uppdragets omfattning, elevvolymen eller elevers behov, snabbt får genomslag i såväl bemanning som arbetsmiljö. En central förutsättning är verksamhetens begränsade flexibilitet på kort sikt. Stora delar av personalstyrkan är knutna till undervisning och elevnära funktioner. Detta skapar stabilitet och kontinuitet i verksamheten, men medför samtidigt en sårbarhet vid frånvaro och vid svårigheter att ersätta vissa specialistfunktioner. Sammantaget ställer detta höga krav på långsiktig planering, effektiv samordning och tydliga prioriteringar för att upprätthålla kvalitet och hållbara arbetsvillkor.

Medarbetarundersökningen har under perioden använts som ett strategiskt analysunderlag snarare än som ett isolerat mätresultat. Resultaten har behandlats i lednings- och chefsdialoger med fokus på övergripande mönster och bakomliggande orsaker. Undersökningen visar att personalgruppen uppvisar ett mycket högt engagemang och placerar sig på den högsta nivån i mätningen. Även ledarskapet värderas högt; medarbetarna uttrycker stort förtroende för sina chefer och upplever att ledarskapet bidrar med energi, tydlighet och riktning. Detta har varit en väsentlig faktor bakom den tydliga förbättringen av verksamhetens eNPS.

Vidare framkommer att samarbetet inom personalgruppen fungerar väl och att det finns goda förutsättningar för ett effektivt och professionellt arbete. Den organisatoriska och sociala arbetsmiljön bedöms överlag fungera tillfredsställande. Samtidigt visar resultaten att upplevelsen av arbetsbelastning och stress är hög och att möjligheterna till återhämtning är otillräckliga.

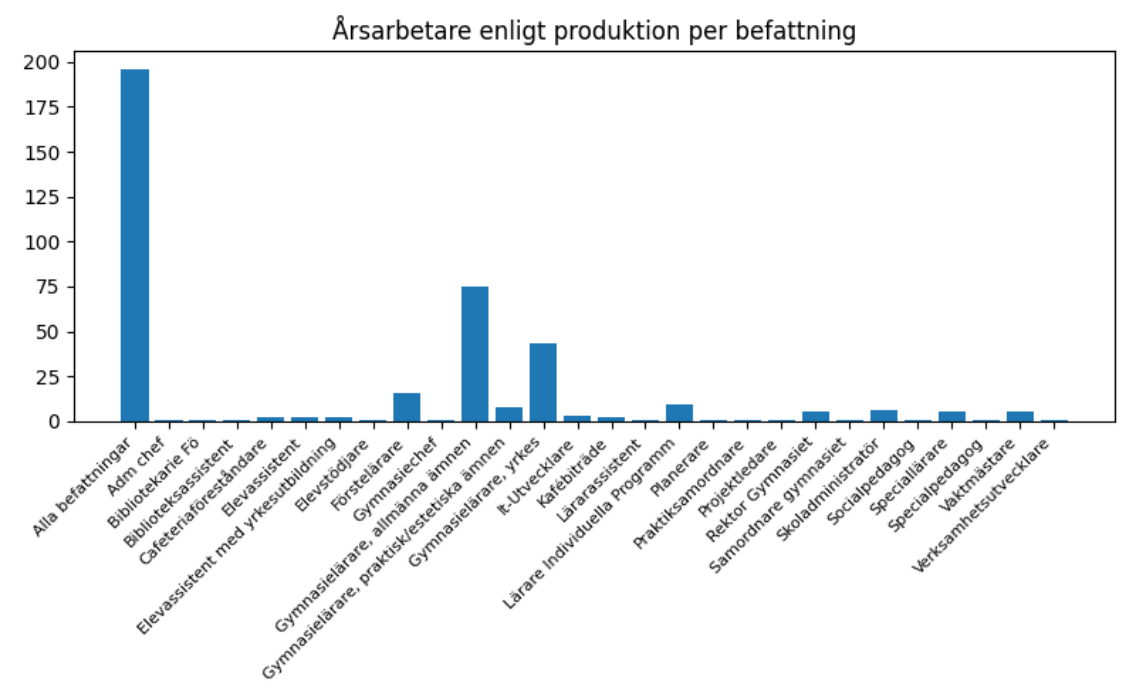
Analysen pekar på att dessa utmaningar i stor utsträckning har strukturella orsaker, såsom schemaläggning, elevgruppers storlek och sammansättning, tillgång till stödresurser samt graden av samordning mellan olika funktioner. Slutsatsen är att långsiktigt hållbara förbättringar i arbetsmiljön främst behöver uppnås genom utveckling av arbetssätt, planering och organisatoriska strukturer, snarare än genom individriktade insatser.

4.1 Antal årsarbetare enligt produktion

	Genomsnitt antal årsarbetare enl. produktion för 12 mån t.o.m. Nov 2025	Genomsnitt antal årsarbetare enl. produktion för 12 mån t.o.m. Nov 2024	Förändring mot Nov 2024
Alla anställningsformer	172.25	154.34	18
Tillsvidare	129.37	116.12	13
Tidsbegränsad	42.89	38.21	5

Antal årsarbetare enl. produktion: sysselsättning - frånvaro (ex. tjänstledighet, föräldraledighet, sjukdom) Semester tas inte bort

Antalet årsarbetare enligt produktion uppgår under perioden till cirka 170 årsarbetare, vilket avspeglar den samlade faktiskt arbetade tiden i verksamheten omräknad till heltidstjänster. Jämfört med föregående år är nivån i huvudsak stabil, med endast en svag ökning. Detta indikerar att verksamhetens grunduppdrag och omfattning under perioden i allt väsentligt varit oförändrade. Fördelningen av årsarbetare enligt produktion per befattningskategori redovisas i figur 1.



Figur 1. Fördelning av årsarbetare enligt produktion per befattningskategori.

De förändringar som kan identifieras bedöms främst vara relaterade till löpande anpassningar utifrån verksamhetens behov, exempelvis kopplat till elevvolym, elevgruppers sammansättning samt behov av särskilt stöd. Variationer inom vissa personalkategorier speglar därmed dessa behovsförskjutningar och verksamhetens ambition att kontinuerligt anpassa resursinsatsen till faktiska förutsättningar, snarare än att genomföra strukturella förändringar i organisationen.

Antalet anställda enligt anställningsavtal uppgår till 196 personer (191 föregående år). Antalet årsarbetare uppgår till 190 (185), medan antalet årsarbetare enligt produktion uppgår till 175 (170). Den sammantagna utökningen motsvarar cirka fem årsarbetare och består huvudsakligen av en förstärkning med två speciallärare samt tre lärare till följd av en utökad organisation kopplad till ökade elevvolymen.

4.2 Övertidsanalys

	Timmar Jan - Nov 2025	Timmar Jan - Nov 2024	Förändring fr. föregående år
Mertid och övertid	487.17	522.78	-36
t12 Övertid	414.17	385.00	29
t14 Mertid	73.00	137.78	-65

Tabellen visar periodens över- och mertid uttryckt i timmar

Övertidsuttaget har under perioden uppvisat en viss ökning jämfört med föregående år. Det ökade utfallet ska delvis förstås mot bakgrund av förändringar i kollektivavtalet, där tidigare regler för mertid (fyllnadstid) har avskaffats och all sådan tid numera registreras som övertid. Sammantaget har den samlade volymen av övertid och tidigare mertid minskat något jämfört med 2024.

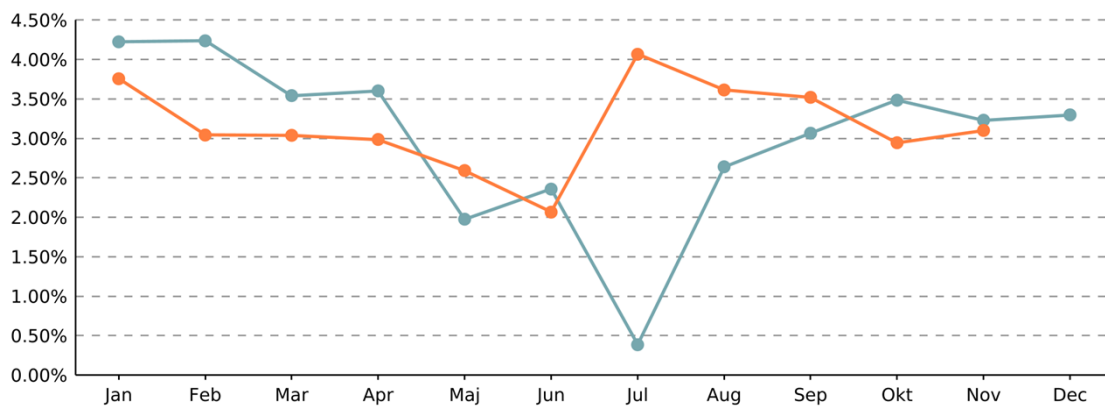
Analysen visar att övertidsuttaget i huvudsak är kopplat till verksamhetens komplexitet och begränsade sårbarhetstolerans vid frånvaro, snarare än till brister i planering på individnivå. Svårigheter att ersätta vissa funktioner, främst yrkeslärare och stödpersonal, i kombination med periodvisa arbetstoppar har medfört att övertid i vissa situationer har varit nödvändig för att säkerställa kontinuitet och upprätthålla verksamhetens kvalitet. Detta belyser verksamhetens beroende av nyckelkompetenser och den begränsade möjligheten till snabb ersättning inom vissa personalkategorier.

Ett förhöjt övertidsuttag kan på kort sikt bidra till att upprätthålla verksamheten, men innebär på längre sikt risker kopplade till arbetsmiljö, återhämtning och långsiktig hållbarhet. Mot denna bakgrund bedrivs ett aktivt arbete för att minska behovet av övertid genom förbättrad bemannings- och schemaplanering, tydligare prioriteringar samt ökad samordning mellan olika funktioner. Inriktningen är att i ökad utsträckning arbeta förebyggande och skapa en mer förutsägbar och hållbar planering över tid.

4.3 Sjukfrånvaro

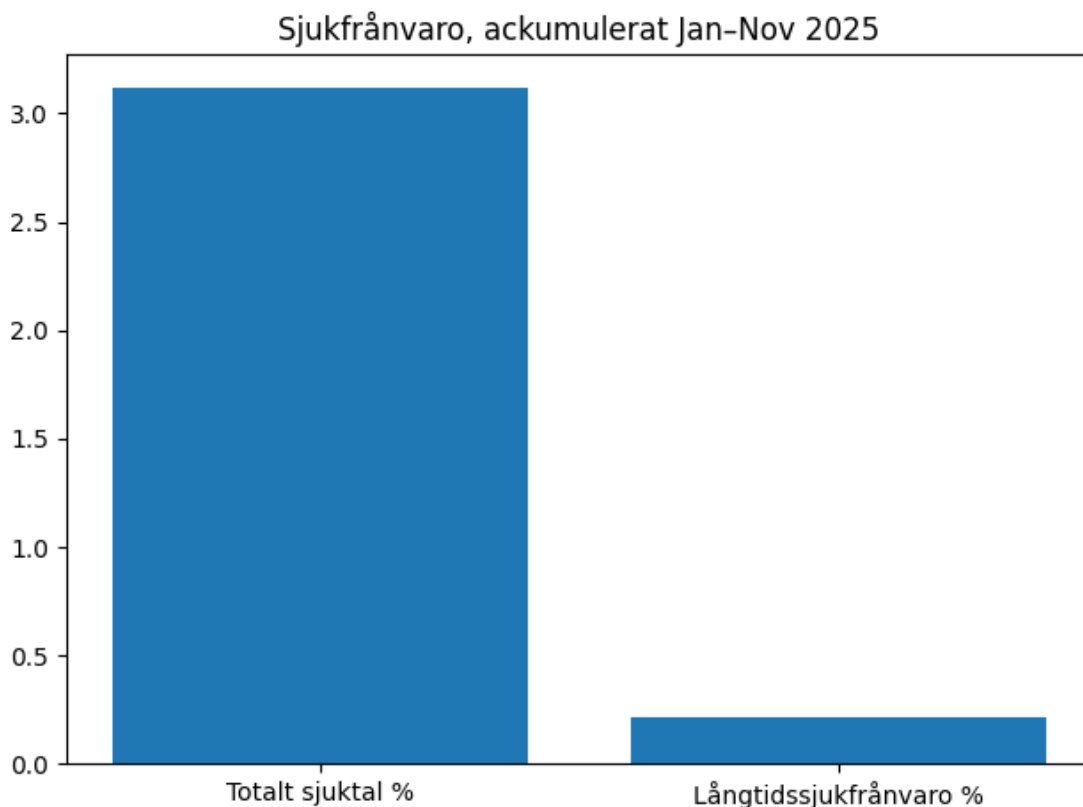
	Sjuktal % Jan - Nov 2025	Sjuktal % Jan - Nov 2024	Förändring % enheter
Alla	3.11	3.21	-0.10
Kvinna	2.98	4.42	-1.44
Man	3.29	1.77	1.52

Sjuktal visar hur stor andel av den avtalade anställningstiden för perioden anställda varit frånvarande på grund av sjukdom.



Här visas sjuktal månad för månad under 2025 (orange linje) samt sjuktal månad för månad under 2024 (blå linje).

Den ackumulerade sjukfrånvaron under perioden uppgår till cirka 3,1 procent, vilket bedöms ligga på en måttlig nivå i relation till verksamhetens uppdrag, personalstruktur och arbetsinnehåll. Jämfört med föregående år är förändringarna begränsade, vilket indikerar en relativ stabilitet över tid, men samtidigt understryker behovet av ett fortsatt systematiskt och långsiktigt arbete inom området. Den ackumulerade sjukfrånvarons nivå och sammansättning redovisas i figur 2.



Figur 2. Ackumulerad sjukfrånvaro jan–nov 2025, totalt sjuktal samt andel långtidssjukfrånvaro.

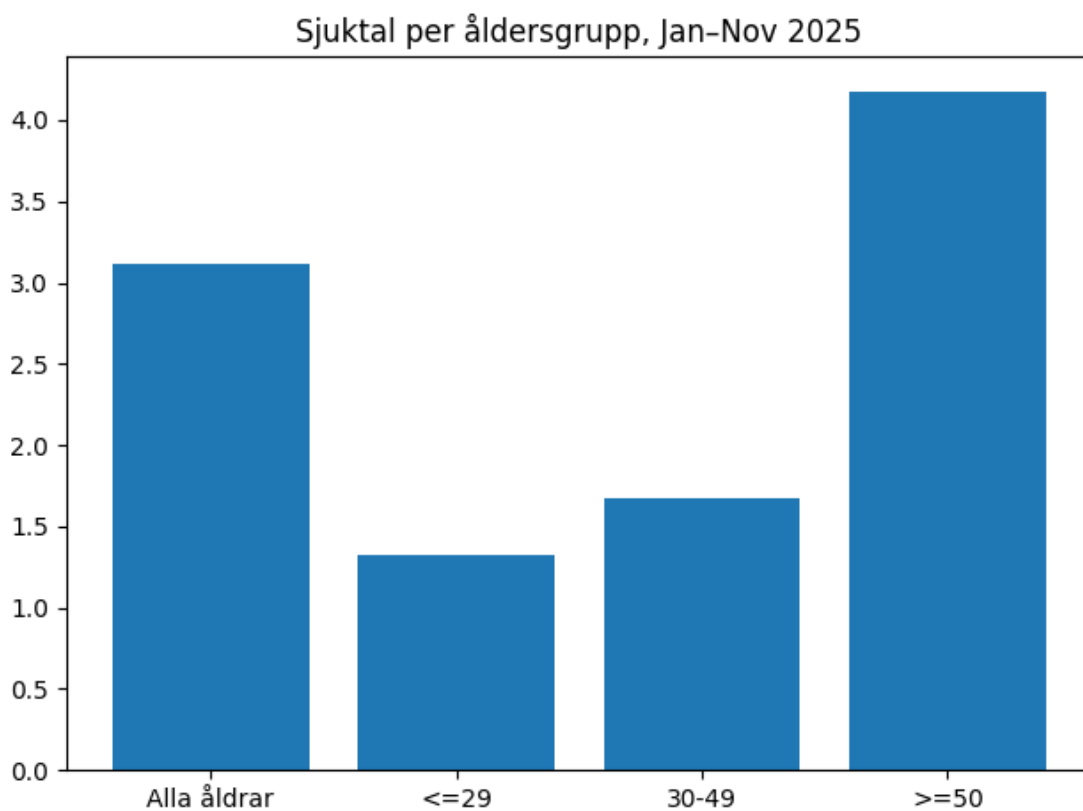
Analysen visar att sjukfrånvaron i huvudsak består av kort- och medellång sjukfrånvaro, medan andelen långtidssjukfrånvaro är relativt låg. Detta indikerar att frånvaron i stor utsträckning är kopplad till tillfälliga belastningar och övergående hälsotillstånd snarare än

till långvarig ohälsa. Samtidigt utgör detta en signal om vikten av förebyggande arbetsmiljöarbete, särskilt med fokus på arbetsbelastning, återhämtning och organisatoriska förutsättningar.

Vid en månatlig analys framträder variationer över året, med högre nivåer under perioder som sammanfaller med säsongsrelaterad sjukdom. Dessa variationer följer i huvudsak samma mönster som föregående år.

Ett undantag är att antalet sjukskrivningar under juli 2025 har ökat jämfört med motsvarande period föregående år. Ökningen bedöms bero på ett antal olycksfall och allvarliga sjukdomstillstånd som drabbat enskilda medarbetare. Dessa händelser har inte haft någon koppling till arbetsplatsens miljö eller organisatoriska förhållanden.

Skillnader i sjukfrånvaro mellan olika åldersgrupper redovisas i figur 3.



Figur 3. Sjuktal per åldersgrupp, jan–nov 2025.

Arbetet för att minska sjukfrånvaron bedrivs genom tidiga insatser, kontinuerlig dialog mellan chef och medarbetare, anpassning av arbetsuppgifter vid behov samt ett långsiktigt fokus på en god organisatorisk och social arbetsmiljö. Sjukfrånvaron följs regelbundet upp inom ramen för det systematiska arbetsmiljöarbetet.

5 Ekonomisk uppföljning

Årets resultat uppgår till +3,5 miljoner kronor. Detta beror främst på högre intäkter kopplade till elevvolymen, statsbidrag och periodiseringar. Överskottet är till stor del av tillfällig karaktär, samtidigt som personalkostnaderna fortsatt ökar och inte fullt ut följer

förändringar i volym och arbetad tid. Sammantaget döljer den positiva avvikelser ett fortsatt behov av strukturella anpassningar och långsiktig bemanningsplanering för att säkerställa en hållbar ekonomi över tid.

5.1 Årets resultat

Kontostruktur	Budget Jan - Dec 2025	Utfall Jan - Dec 2025	Avvikelse Jan - Dec 2025	Utfall Jan- Dec 2024	Förändring utfall %
Resultat	0	3 608	3 608	429	741,4
INTÄKTER	173 970	180 257	6 287	168 158	7,2
Taxor och Avgifter		89	89	43	107,7
Bidrag	3 891	6 952	3 061	7 774	-10,6
Försäljning vara/tjänst	3 279	3 798	519	4 101	-7,4
Intern resursfördelning	166 800	169 418	2 618	156 162	8,5
Övriga intäkter				78	-100,0
KOSTNADER	-173 970	-176 649	-2 679	-167 729	5,3
Personal	-123 426	-127 419	-3 993	-120 617	5,6
Köp av tjänst	-2 444	-2 045	399	-1 840	11,2
Köp huvudverksamhet	-25 014	-21 299	3 715	-20 499	3,9
Förbrukn. mtrl	-7 539	-9 218	-1 679	-8 846	4,2
Lokaler	-37	-417	-380	-200	108,2
Avskrivn. internränta	-2 674	-3 043	-369	-2 676	13,7
Intern resursfördelning	-3 848	-3 942	-94	-3 913	0,7
Övriga kostnader	-8 988	-9 265	-277	-9 138	1,4

I tabellen visas intäkter och kostnader för perioden, både budgeterade och redovisade samt budgetavvikelsen i tkr. I tabellen finns även fjolårets redovisade intäkter och kostnader samt förändringen av utfall mellan åren uttryckt i procent.

Årets resultat uppgår till +3,5 miljoner kronor. Utfallet på total nivå har därmed utvecklats mer gynnsamt än vad som antogs i budgeten. Avvikelsen ska dock inte tolkas som ett entydigt styrkebesked, utan speglar i stor utsträckning obalanser mellan intäkter och kostnader som uppstått till följd av förändrade förutsättningar under året.

Resultatförbättringen förklaras främst av högre intäkter än budgeterat. Elevintäkterna överstiger budget med 2,6 miljoner kronor, vilket huvudsakligen kan hänföras till volymförändringar. Därutöver uppgår övriga intäkter till ett överskott om 6,7 miljoner kronor. Dessa inkluderar i huvudsak intäkter av engångskaraktär, såsom statsbidrag

kopplade till Hållbar hälsa, andra icke budgeterade statsbidrag samt periodiseringar från föregående år.

På kostnadssidan uppvisar personalkostnaderna ett underskott om –4,0 miljoner kronor jämfört med budget, vilket speglar verksamhetens höga personalintensitet och behov av bemanning kopplat till elevvolymen och elevbehov. Även lokalkostnaderna avviker negativt mot budget med –0,4 miljoner kronor. Samtidigt redovisas ett positivt utfall inom övriga kostnader om +1,7 miljoner kronor, vilket delvis bidrar till att balansera kostnadsökningarna inom personal- och lokalområdet.

Av årets resultat har 3,0 miljoner kronor periodiserats till 2026, vilket ytterligare understryker att delar av överskottet är av temporär karaktär och inte utgör ett varaktigt förbättrat kostnadsläge.

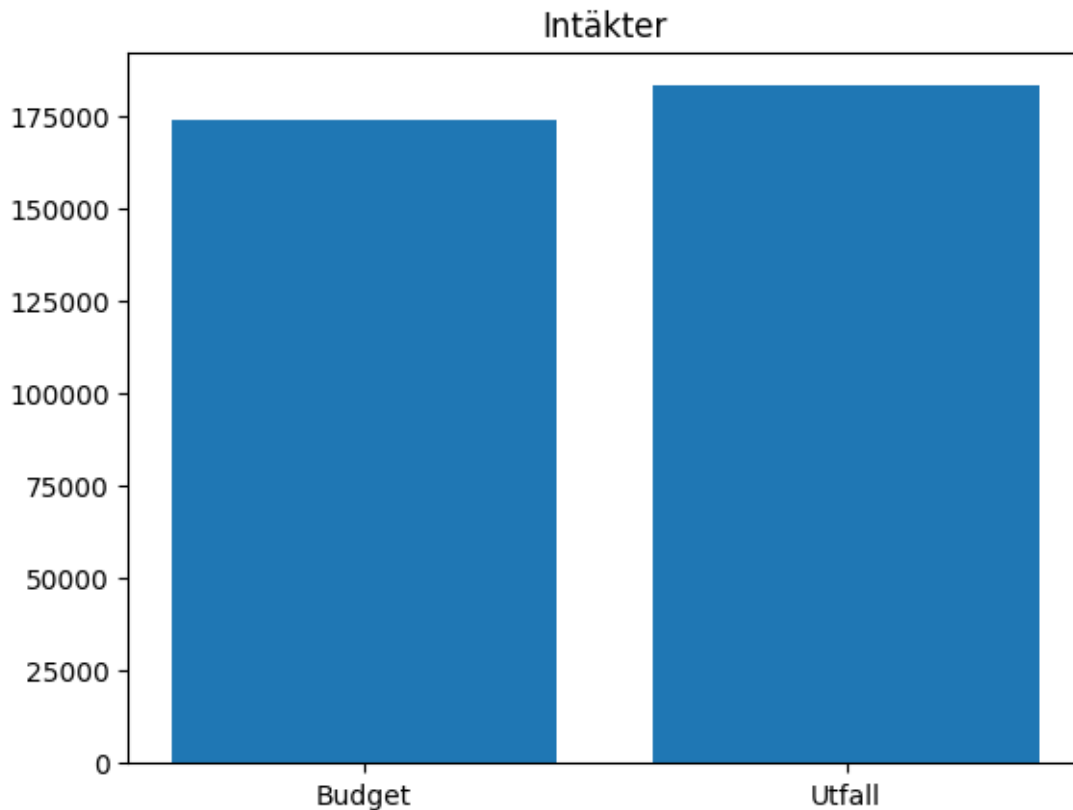
Ur ett huvudmannaperspektiv är det därför väsentligt att skilja mellan resultateffekter av engångskaraktär och de underliggande kostnads- och volymstrukturer som påverkar ekonomin över tid. Den positiva budgetavvikelsen döljer ett fortsatt behov av strukturella anpassningar för att säkerställa en långsiktigt hållbar ekonomi i balans med verksamhetens uppdrag och resursbehov.

5.2 Intäkts- och kostnadsutveckling

Kontostruktur	Utfall Jan - Dec 2025	Utfall Jan- Dec 2024	Förändring	Förändring %
Resultat	3 608	429	3 179	741.4
INTÄKTER	180 257	168 158	12 099	7.2
Taxor och Avgifter	89	43	46	107.7
Bidrag	6 952	7 774	-823	-10.6
Försäljning vara/tjänst	3 798	4 101	-303	-7.4
Intern resursfördelning	169 418	156 162	13 257	8.5
Övriga intäkter		78	-78	-100.0
KOSTNADER	-176 649	-167 729	-8 920	5.3
Personal	-127 419	-120 617	-6 802	5.6
Köp av tjänst	-2 045	-1 840	-205	11.2
Köp huvudverksamhet	-21 299	-20 499	-800	3.9
Förbrukn. mtrl	-9 218	-8 846	-372	4.2
Lokaler	-417	-200	-217	108.2
Avskrivn. internränta	-3 043	-2 676	-368	13.7
Intern resursfördelning	-3 942	-3 913	-29	0.7
Övriga kostnader	-9 265	-9 138	-127	1.4

I tabellen redovisas periodens faktiska intäkter och kostnader för innevarande år och föregående år i tkr. I kolumn tre och fyra visas förändringen mellan åren i tkr respektive procent.

Intäkterna har under året utvecklats mer gynnsamt än budgeterat, vilket i hög grad kan kopplas till förändringar i elevvolymen, vilket framgår av figur 4. Detta tydliggör verksamhetens höga intäktskänslighet vid volymförändringar. Även begränsade variationer i elevantal får påtagliga ekonomiska konsekvenser, särskilt i en verksamhet med hög andel fasta och svårpåverkade kostnader. Intäktsutvecklingen har därmed bidragit positivt till årets resultat, men innebär samtidigt att framtida intäktsnivåer är förenade med osäkerhet, vilket ställer höga krav på framförhållning och flexibilitet i resursplaneringen.



Figur 4. Intäkter – budget jämfört med utfall.

Bland årets intäktsavvikelser märks särskilt bidrag kopplade till Hållbar hälsa om +1,6 miljoner kronor samt flödesbidrag om +13,3 miljoner kronor. Dessa intäkter har haft en väsentlig påverkan på det samlade utfallet och bidragit till att stärka resultatet under perioden.

Kostnaderna har sammantaget utvecklats långsammare än budgeterat, men utvecklingen är inte entydig. Vissa kostnadsslag har minskat eller förskjutits över tid, medan andra fortsatt att öka. Personalkostnaderna har ökat med +6,8 miljoner kronor, vilket speglar verksamhetens personalintensiva karaktär och behov av bemanning i relation till elevvolymen och elevbehov. Därutöver har kostnader kopplade till Gotland Grönt Centrum ökat med +0,7 miljoner kronor.

Nettokostnadsutvecklingen är sammantaget mer positiv än budgeterat, vilket i huvudsak förklarar årets resultatavvikelse. Denna utveckling är emellertid i hög grad beroende av volymförändringar och intäktsökningar, snarare än av strukturella effektiviseringar. Det

innebär att nettokostnadsnivån på längre sikt riskerar att öka om inte resursanpassningar genomförs i takt med förändrade förutsättningar.

Personalkostnaderna utgör den enskilt största kostnadsposten och är därmed avgörande för verksamhetens långsiktiga ekonomiska balans. Analysen visar att personalkostnadernas utveckling inte fullt ut följer förändringar i faktiskt arbetad tid eller elevvolym. Detta indikerar en mer varaktig strukturell obalans mellan bemanning och verksamhetsvolym, snarare än tillfälliga variationer i resursutnyttjandet.

Ur ett huvudmannaperspektiv innebär detta att personalkostnaderna behöver analyseras i relation till uppdragets omfattning, elevvolym och faktiskt arbetad tid, snarare än enbart i absoluta kostnadsnivåer. Det understryker även behovet av ett fortsatt tydligt fokus på långsiktig och strategisk bemanningsplanering i stället för kortsiktiga kostnadsjusteringar, för att säkerställa en hållbar ekonomi över tid.

5.3 Investeringar

Projektstruktur	Budget 2025	Utfall 2025 Jan- Dec	Avvikelse budget 2025	Aktuell prognos 2025 Inmatning	Aktuell prognos 2026 Inmatning
Investeringsprojekt	-1 975	-1 975	0	-1 975	
24501 Återanskaffning	-1 975	-1 975	0	-1 975	

Ny skolbyggnad på Lundbygatan – inriktning Anläggningsteknik

För projektet har 5 miljoner kronor avsatts efter att ha beviljats medel av Gymnasie- och vuxenutbildningsnämnden. Bygg- och anläggningsprogrammet genomför själva delar av grundarbetet och ansvarar för en stor del av inredningen. Projektet bedrivs enligt ett agilt arbetssätt med höga krav på samverkan och flexibilitet. Projektet går vidare mot tekniskt samråd där frågor om bland annat ventilation, VA, brandskydd och fiber behöver hanteras. Under december 2025 inhägnas området utan krav på tekniskt samråd.

Modernisering av maskinpark – inriktning Anläggningsfordon

En flerårig plan för modernisering av maskinparken inom inriktningen Anläggningsfordon har tagits fram. Planen syftar till att successivt ersätta äldre maskiner med modern utrustning för att stärka utbildningens kvalitet, öka säkerheten och minska framtida underhållskostnader. Fortsatta investeringar är planerade, däribland en reinvestering om cirka 1,6 miljoner kronor i en ny anläggningsmaskin under 2026. Upphandling sker i samverkan med Region Gotlands inköpsenhet.

Fordon - undervisningsmaterial

Under året upphörde tidigare överenskommelser med lokala aktörer avseende lån av undervisningsmaterial till Fordon- och transportprogrammet. För att säkerställa kontinuitet och kvalitet i undervisningen har skolan därför investerat i tre egna begagnade personbilar. Liknande investeringar bedöms komma att krävas även framöver, i takt med den snabba teknikutvecklingen inom fordonsområdet.

Ny inriktning inom El- och energiprogrammet – energiteknik

Arbetet med att etablera en ny inriktning, Energiteknik, inom El- och energiprogrammet har påbörjats inför kommande läsår. Inriktningen kommer inledningsvis att genomföras med befintliga resurser, då medel för initiala investeringar i maskiner och material inte har beviljats. Satsningen syftar till att långsiktigt säkerställa en utbildning som möter de ökande kompetenskraven inom energiområdet, i linje med såväl regionala som nationella mål kopplade till den gröna omställningen och framtida arbetsmarknadsbehov.

Investeringar i litteratur – anpassning till Gy-25

Wisbygymnasiet har genomfört riktade investeringar i ny litteratur för att möta kraven i den kommande gymnasireformen Gy-25. Syftet är att säkerställa att undervisningen bedrivs i enlighet med reformens mål och innehåll samt att elever och lärare har tillgång till aktuellt, relevant och ändamålsenligt undervisningsmaterial.

Utbyte och modernisering av AV-utrustning samt ökad förstörelse

En stor del av skolans AV-utrustning har nått slutet av sin tekniska livslängd. Eftersom mycket av utrustningen införskaffades vid samma tidpunkt har ett omfattande behov av utbyte uppstått samtidigt. Under året har därför ett större arbete med att ersätta äldre AV-utrustning, bland annat projektorer i klassrum, påbörjats.

Samtidigt har ett ökat slitage på möbler och inventarier noterats. En kombination av fler elever, ökad förstörelse samt generellt sämre kvalitet på möbler i offentlig miljö har medfört ökade kostnader för reparationer och nyanskaffningar.